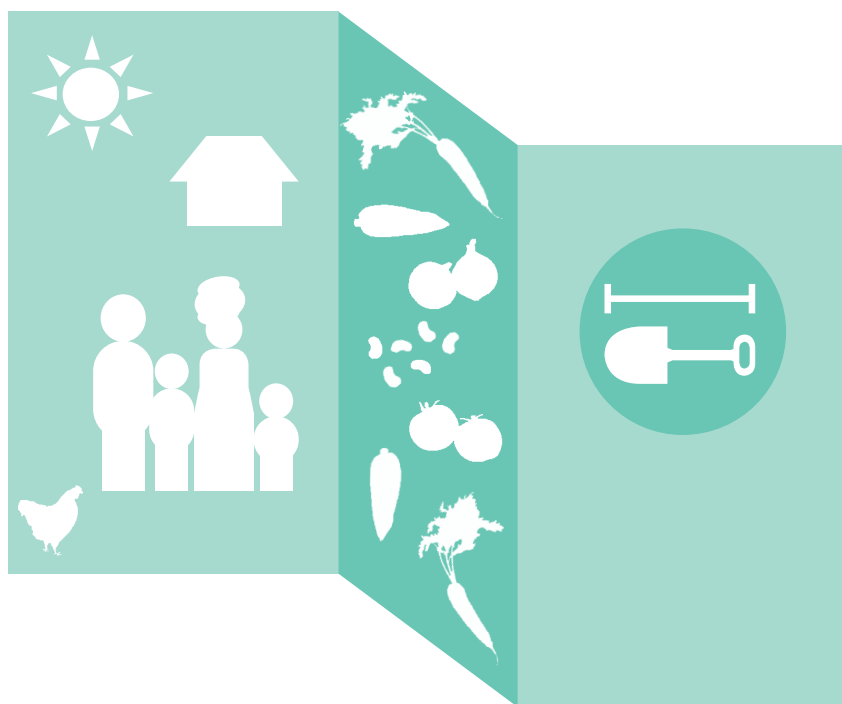


Feuille de travail du responsable de programme jardin

MODÈLES POUR NOTER LES INFORMATIONS DESTINÉES À
VALIDER LA CONCEPTION DU JARDIN ET À ÉLABORER SON
PLAN DE MISE EN ŒUVRE





Utilisez cette feuille de travail avec le *Guide du responsable de programme jardin*.



Catholic Relief Services est l'agence humanitaire internationale officielle de la communauté catholique des États-Unis. CRS mène son action de secours et de développement par le biais de programmes variés : intervention en cas d'urgence, VIH, santé, agriculture, éducation, microfinance et édification de la paix. CRS soulage les souffrances et fournit une assistance aux personnes dans le besoin dans plus d'une centaine de pays, sans considération de race, de religion ni de nationalité.

Catholic Relief Services
228 West Lexington Street
Baltimore, Maryland 21201-3413
1.888.277.7575
crs.org

© 2019 Catholic Relief Services. Tous droits réservés. Ce document ne peut être reproduit, affiché, modifié, ni distribué sans l'autorisation expresse écrite et préalable du détenteur du droit d'auteur. Pour toute demande d'autorisation, contacter pppublications@crs.org.

Table des matières

Introduction	2
1. Valider la conception du jardin	2
2. Élaborer le plan de mise en œuvre du jardin	3
3. Sélection des types de jardins et mise en œuvre.....	6
4. Sélection des cultures	6
5. Intégration du genre	7
6. Nutrition	7
7. Semences	8
8. Gestion intégrée de la fertilité du sol.....	9
9. Gestion des ravageurs et des maladies.....	9
10. Ressources en eau	9
11. Manutention après récolte.....	10
12. Commercialisation.....	10
13. Changement de comportement pour les jardins.....	11
14. Suivi de la performance	12

Introduction

Cette feuille de travail aide le ou la responsable de programme (RP) à valider la conception du jardin et à noter toutes les révisions nécessaires pour que la conception s'aligne sur le contexte local. Elle permet d'assurer que les ressources en personnel et financières sont correctement budgétisées et que les exigences du ou des donateurs sont satisfaites. La feuille de travail fait référence au *Guide de la conception de projet jardin*, qui fournit des conseils supplémentaires pour répondre aux questions ci-dessous. Il existe également un *Guide des ressources du jardin* et une feuille de travail similaire remplie par l'équipe de conception que le RP doit demander, si elle n'est pas fournie.

Étape 1 : Valider la conception du jardin

On peut utiliser le tableau 1 pour noter les changements apportés à la conception du jardin ainsi que les implications financières et techniques du projet. Au fur et à mesure que vous remplissez cette feuille de travail, revenez périodiquement à ce tableau et mettez-le à jour quand vous avez terminé chaque étape.

Tableau 1 : Résumé des changements nécessaires pour la conception du jardin et les implications

Rubriques de validation	Changements nécessaires ? Si OUI, remplissez ci-dessous. Si-non, écrivez S.O.	Implication des changements	
		Financière	Technique
Informations pour valider l'objectif du jardin			
a. Lacunes existantes en matière de nutriments			
b. Cultures riches en éléments nutritifs disponibles sur le marché			
c. Possibilité de génération de revenus			
d. Possibilités d'autonomisation des femmes			
Conception de l'intervention			
a. Sélection du type de jardin			
b. Sélection des cultures			
c. Intégration du genre			
d. Nutrition			
e. Semences			
f. Gestion intégrée de la fertilité du sol			
g. Gestion des ravageurs et des maladies			
h. Ressources en eau			
i. Manutention après récolte			
j. Niveau d'investissement potentiel des participants			
k. Changement de comportement et recherche formative supplémentaire			
l. Suivi-évaluation			

Étape 2 : Élaborer le plan de mise en œuvre du jardin

En consultation avec les RP d'autres secteurs ou des conseillers techniques de programme de pays, le RP et le personnel partenaire doivent élaborer un plan de mise en œuvre du jardin qui est validé par les agents de terrain. Le processus d'élaboration du plan est itératif. Le modèle ci-dessous vous aide à noter les informations dans un tableau. Cependant, vous devez utiliser les directives du *Guide des ressources du jardin*, du *Guide du responsable de programme jardin* et des exercices de suivi de cette feuille de travail pour élaborer le plan. Mettez à jour le tableau de l'étape 1 comme il convient.

Tableau 2 : Plan de mise en œuvre¹

Action principale	Décisions prises/suivi (Consultez l'exercice de validation de l'étape 1)
Planifier/mener des recherches formatives.	
Adapter les ressources pédagogiques.	
Déterminer la saison où les jardins seront pro-mus (par exemple, première saison des pluies, deuxième saison des pluies, saison sèche, toute l'année).	
Planifier la formation du personnel et des agents de terrain (par exemple, qui sera formé, quand et où, matériel pour les formations, site de démonstration et conformité avec les exi-gences du donateur).	
Mise en œuvre des ressources pédagogiques au niveau communautaire (par exemple, nombre de communautés, quelles communautés, le méca-nisme).	
Planifier et mettre en œuvre l'appui aux se-mences ; par exemple, le type de semences pour chaque culture et l'accès aux semences (par exemple, récolte de semences, commerciales, groupe d'agriculteurs, foires).	
Planifier les ressources en eau/intrants d'irriga-tion (par exemple, irrigation au goutte-à-goutte, irrigation par jarre, arrosage manuel, captage des eaux de pluie).	
Planifier l'accès aux matériaux pour la fabrication du compost.	
Planifier l'accès aux outils.	
Planifier l'intervention relative au genre : Sou-tien à la prestation ou à la coordination avec d'autres activités de projet.	
Planifier l'intervention nutritionnelle : Soutien à la prestation ou à la coordination avec d'autres acti-vités du projet (livres de recettes, messages de changement du comportement social, coordina-tion avec le groupe de nutrition et démonstration culinaire).	
Planifier le stockage après récolte et la transforma-tion.	
Autres (préciser) :	
Autres (préciser) :	

1. Ce plan de mise en œuvre est aligné pour un jardin ayant un objectif nutritionnel. Veuillez l'adapter pour un jardin axé sur le marché en utilisant les informations du chapitre 12 du *Guide des ressources du jardin*.

Tableau 3 : Diagramme de Gantt²

Activité/séances	Janv.	Févr.	Mars	Avril	Mai	Juin	Juillet	Août	Sept.	Oct.	Nov.	Déc.	Observations
Le RP développe un calendrier agricole combiné													
Le RP adapte les ressources pédagogiques													
Le RP forme les superviseurs/ agents de terrain sur les ressources pédagogiques et la liste de contrôle qualité													
Le RP et les agents de terrain testent les ressources pédagogiques													
Les agents de terrain fournissent une ressource pédagogique communautaire sur l'objectif et les avantages d'un jardin													
Les agents de terrain négocient la relation avec les restaurants pour obtenir des matériaux de compostage (épluchures de fruits/légumes)													
Les agents de terrain fournissent une ressource pédagogique communautaire sur l'analyse/amendement du sol													
Les membres de la communauté fabriquent du compost													
Les agents de terrain négocient des relations pour les fournisseurs de semences													
Les agents de terrain fournissent une ressource pédagogique communautaire sur les rôles et décisions concernant les questions de parité hommes-femmes													
Les agents de terrain fournissent une ressource pédagogique sur la sélection du type de jardin													

2. Ce diagramme de Gantt représente un jardin avec un objectif nutritionnel. Il doit être adapté en cas d'objectif de revenu/marché, et doit inclure les principales étapes décrites au chapitre 12 sur la commercialisation du Guide des ressources du jardin. Les lignes du diagramme de Gantt peuvent être réorganisées et vous pouvez en ajouter d'autres selon les besoins

Étape 3 : Sélection des types de jardins et mise en œuvre

Après avoir vérifié que les types de jardins sélectionnés pour la promotion sont appropriés (étape 1), le RP doit prendre en compte les étapes suivantes pour soutenir leur mise en œuvre. Après examen, apporter les modifications appropriées aux tableaux des étapes 1 et 2.

Tableau 4 : Principales actions liées à la sélection du type de jardin

Principales action	Décisions/notes
Vérifier les types de jardins sélectionnés à promouvoir	
Déterminer le processus pour permettre aux membres de la communauté de décider en dernier ressort le ou les types de jardins sur lesquels ils veulent s'informer.	
Adapter la ressource pédagogique sur les types de jardins afin de l'aligner sur les ressources disponibles pour établir et entretenir le jardin.	
Rechercher un site de démonstration approprié dans les communautés, en fonction des résultats, de la visibilité, de l'accessibilité et des exigences du ou des donateurs.	
Travailler avec les membres de la communauté pour déterminer comment rassembler les ressources nécessaires pour les jardins de démonstration et la date et l'heure pour construire ensemble les jardins de démonstration (il faut environ deux heures pour construire chaque jardin).	

Étape 4 : Sélection des cultures

Après avoir vérifié que le mélange de cultures et des variétés à promouvoir dans les jardins répond à l'objectif du projet (étape 1), le RP doit envisager les étapes suivantes pour appuyer leur mise en œuvre. Après examen, apporter les modifications appropriées aux tableaux des étapes 1 et 2.

Tableau 5 : Principales actions relatives à la sélection des cultures

Principales action	Décisions/notes
Confirmer que la sélection de récolte est alignée sur le contexte local et l'objectif du projet.	
Identifier les comportements à modifier pour la production, la consommation ou la commercialisation des cultures sélectionnées en fonction de l'objectif de la culture.	
Ajuster la conception si les comportements définis ci-dessus ne sont pas pris en compte dans la conception ; déterminer les implications financières ou techniques.	

Étape 5 : Intégration du genre

Travailler avec des experts des questions de genre et les membres du personnel d'autres secteurs pour élaborer ou mettre en œuvre des interventions qui abordent la dynamique de genre du contexte local. Le chapitre 5 sur l'intégration du genre du Guide des ressources du jardin donne des exemples d'interventions sensibles au genre et transformatrices de la question du genre pour aborder différentes dynamiques liées au genre. Pour assurer une intégration appropriée du genre dans les jardins, il convient de prendre les mesures indiquées dans le tableau ci-dessous. Mettez à jour les tableaux des étapes 1 et 2 comme il convient.

Tableau 6 : Principales actions relatives à l'intégration du genre

Principales action	Décisions/notes
Examiner l'intervention jardin avec le conseiller ou l'agent de coordination des questions de parité hommes-femmes du projet ou du programme de pays.	
Si aucune analyse selon le genre n'a été effectuée dans l'ensemble du projet, travailler avec l'agent de coordination ou le conseiller en matière de genre pour cerner les dynamiques de genre potentielles qu'il convient de prendre en compte pour la conception et la mise en œuvre du jardin.	
Compte tenu des résultats et des recommandations de l'analyse selon le genre, l'intervention jardin doit-elle être adaptée pour être au moins sensible au genre, sinon transformatrice de la question du genre ? Si c'est le cas, comment ? Quelles sont les implications financières et techniques ?	
Les ressources pédagogiques du jardin doivent-elles être adaptées pour répondre à la dynamique de genre mise en évidence ?	
Les membres du personnel/agents de terrain/ bénévoles qui doivent fournir les ressources pédagogiques ont-ils la capacité de dispenser une formation sensible au genre et un contenu sur les questions de parité ? Si ce n'est pas le cas, comment la question sera-t-elle traitée et quelles sont les implications financières et techniques ?	
Compte tenu de la dynamique de genre, qui doit fournir les ressources pédagogiques communautaires au groupe ciblé (par exemple, choix d'un animateur ou d'une animatrice) ? Quelles sont les implications financières et techniques ?	
Compte tenu de la dynamique de genre, quels sont le meilleur moment et le meilleur endroit pour offrir aux membres de la communauté une formation sur le jardin ?	

Étape 6 : Nutrition

Après que le RP a confirmé que la conception du jardin contribue aux lacunes nutritives de la population cible et a vérifié quels types de produits/combinaison de produits à promouvoir dans les jardins pour répondre aux besoins nutritionnels de la population cible (étape 1), un certain nombre d'actions doivent être confirmées ou révisées pour soutenir les contributions ou les résultats nutritionnels du jardin. Mettez à jour les tableaux des étapes 1 et 2 comme il convient.

Tableau 7 : Principales actions relatives à la nutrition

Principales action	Décisions/notes
À quelle(s) piste(s) agriculture-nutrition le jardin contribue-t-il ?	
Confirmer que toutes les composantes de la piste retenue (ci-dessus) sont abordées dans le projet et que les ménages qui reçoivent l'intervention jardin sont également ciblés pour les activités complémentaires de cette piste.	
Les ressources pédagogiques actuelles décrivent-elles correctement les avantages nutritionnels des cultures promues selon le contexte local ? Les quantités suggérées à produire sont-elles conformes aux préférences de consommation locales ? Quelles sont les adaptations nécessaires ?	
Un livre de recettes doit-il être développé ? Si c'est le cas, qui s'en chargera ?	
Si une démonstration culinaire doit être utilisée, coordonner avec le personnel qui dirigera ce travail, déterminer quels sont les intrants nécessaires ainsi que le co-investissement de la communauté et des bénéficiaires pour accéder à ces intrants.	
Les RP agriculture et nutrition examinent et déterminent comment les interventions de chaque secteur peuvent être mises en œuvre pour compléter ses efforts.	

Étape 7 : Semences

Les semences sont un élément essentiel à la réussite des jardins chaque année et à leur durabilité après la fin du projet. Sur cette base, veillez à traiter les étapes suivantes pour planifier de manière appropriée. Mettez à jour les tableaux des étapes 1 et 2 comme il convient.

Tableau 8 : Principales actions relatives aux semences

Principales action	Décisions/notes
Si une évaluation de la sécurité des systèmes semenciers a été effectuée, la conception du jardin tient-elle compte de ses conclusions ? Confirmer qu'on dispose de suffisamment d'information sur les cultures riches en éléments nutritifs.	
Quels types de variétés le projet promouvra-t-il (à pollinisation libre, locales, d'origine sauvage, hybrides) ?	
Si une approche axée sur le secteur privé est adoptée, collaborer avec le secteur privé pour déterminer les rôles, les délais, le contenu des sachets, etc.	
En fonction de la stratégie d'accès aux semences, comment le calendrier saisonnier influe-t-il sur la mise en œuvre de cette stratégie ? Existe-t-il une stratégie d'accès aux semences différente pour les cultures à multiplication végétative ?	
Si le projet promeut la récolte de semences, développer des ressources pédagogiques sur la récolte des semences pour les cultures sélectionnées.	
Comment la stratégie d'accès aux semences planifiée s'aligne-t-elle sur la dynamique de genre ?	

Étape 8 : Gestion intégrée de la fertilité du sol

Les types et les problèmes de sol variant d'une communauté à l'autre, le RP doit tenir compte de ces différences en prenant les mesures ci-dessous et en élaborant les directives pour les agents de terrain. Mettez à jour les tableaux des étapes 1 et 2 comme il convient.

Tableau 9 : Principales actions relatives à la gestion des sols

Principales action	Décisions/notes
Quelles observations et analyses simples les agents de terrain enseigneront-ils ?	
Quelles pratiques d'amendement du sol le projet promouvra-t-il concernant le jardin ?	
Y a-t-il des considérations particulières compte tenu du type de sol ou de la pente du terrain ? Si oui, quelles modifications seront-elles apportées ?	

Étape 9 : Gestion des ravageurs et des maladies

Pests and diseases can vary across agro-ecological zones and crops being promoted. Therefore, the PM should consider these differences when completing the steps below and when developing any guidance for field agents.

Tableau 10 : Principales actions relatives à la gestion des ravageurs et des maladies

Principales action	Décisions/notes
Apprendre quels ravageurs et maladies sont communs dans la zone ciblée.	
Dans le cadre d'une initiative de l'Agence des États-Unis pour le développement international (USAID), communiquer avec le responsable local de la conformité environnementale concernant toute utilisation prévue de produits agrochimiques.	
Veiller à ce que toutes les activités du projet, en particulier celles liées à l'utilisation ou à la promotion de pesticides chimiques, sont conformes aux règles des donateurs et au PERSUAP (Pesticide Evaluation Report and Safe Use Action Plan) approuvé.	
Déterminer qu'il existe des ressources supplémentaires dans la zone du projet pour appuyer la GIR, en particulier celles qui peuvent administrer des produits agrochimiques.	
Adapter les ressources pédagogiques des agents de terrain en fonction des ravageurs, des maladies et des pratiques de GIR à promouvoir.	

Étape 10 : Ressources en eau

Le manque d'eau est souvent la cause de la non-viabilité des jardins. Le RP doit travailler en étroite collaboration avec la personne chargée du projet sur l'eau, le programme de pays ou le conseiller régional. Mettez à jour les tableaux des étapes 1 et 2 comme il convient.

Tableau 11 : Principales actions relatives aux ressources en eau

Principales action	Décisions/notes
Valider la conception du jardin pour les ressources en eau.	
Suivre les prévisions météorologiques pour guider les adaptations apportées à l'intervention jardin.	
Coordonner avec le RP/conseiller en matière de gestion de l'eau pour planifier le soutien et le calendrier des stratégies d'accès à l'eau.	

Étape 11 : Manutention après récolte

Le stockage et le transformation au niveau du ménage peuvent être simples et à faible coût. Renforcer les capacités des jardiniers dans les pratiques et les technologies après récolte afin qu'ils puissent réduire les pertes vivrières et garantir la sécurité sanitaire de leurs produits maraîchers. Mettez à jour les tableaux des étapes 1 et 2 comme il convient.

Tableau 12 : Principales actions relatives à la manutention après récolte

Principales action	Décisions/notes
Confirmer quelles seront les cultures destinées à la consommation domestique, vendues sur le marché ou transformées (à domicile ou hors site), car cela influencera la sélection des variétés de semences et les décisions de stockage et de transformation.	
Élaborer des recommandations sur l'échelonnement de la production des cultures pour limiter les pertes vivrières, allonger la disponibilité d'aliments riches en éléments nutritifs et réduire les excédents sur le marché en fonction du calendrier saisonnier des cultures à promouvoir.	
Accès aux intrants : En fonction des pratiques après récolte sélectionnées, y compris le stockage et la transformation à promouvoir, recenser les intrants disponibles et les ressources locales (transport, transformateurs, etc.) pour soutenir les jardiniers. Élaborer des recommandations pour les agents de terrain afin de transmettre ces informations aux jardiniers. S'assurer que les stratégies d'accès aux intrants sont mises en œuvre par le projet et appuyer l'accès à ces intrants.	
Collaborer avec le RP ou le conseiller WASH (eau, assainissement et hygiène) pour coordonner et planifier les efforts conjoints liés à l'accès à l'eau propre afin d'assurer la sécurité sanitaire des aliments.	

Étape 12 : Commercialisation

Si le projet vise à aider les jardiniers à commercialiser des produits ou à développer une entreprise agricole, le RP et les agents de terrain doivent faire comprendre aux jardiniers la différence entre vendre et commercialiser des produits. Le PM devra aider les agents de terrain à former les jardiniers non seulement pour enregistrer les coûts et calculer les revenus/bénéfices, mais aussi pour comprendre l'offre et la demande de produits maraîchers : saisonnalité et fluctuations des prix, quoi cultiver, quand vendre, et qui seront les clients et les acheteurs.

Une approche de commercialisation des jardins nécessite une base d'expertise supplémentaire pour les agents de terrain et les jardiniers, ce qui implique une bonne planification. Le cas échéant, le RP peut demander conseil à d'autres membres du personnel qui ont appuyé la formation de base sur la commercialisation, Compétences pour la commercialisation et la transformation du monde rural (SMART). Pour une participation plus formelle au marché, le RP peut soutenir les agents de terrain grâce à des outils et à la formation de la *Value Chain Toolkit : Harnessing the Power of Markets to Drive Change*. Mettez à jour les tableaux des étapes 1 et 2 comme il convient

Tableau 13 : Principales actions relatives à la commercialisation

Principales action	Décisions/notes
Valider la conception du jardin pour la participation au marché.	
Examiner et coordonner avec le RP ou d'autres membres du personnel du programme de pays dont les activités sont principalement axées sur la commercialisation agricole. Aligner les interventions de commercialisation d'autres parties du projet ou de projets dans les mêmes communautés qui sont pertinentes.	
Si la commercialisation des produits maraîchers n'est pas un comportement habituel, comprendre quels sont les obstacles à la commercialisation et les comportements potentiels à cibler qui soutiennent la commercialisation.	
S'assurer que les agents de terrain ont des compétences et des attitudes suffisantes pour soutenir les jardiniers avec des savoirs et des compétences en commercialisation. Former les agents sur le terrain à l'utilisation du <i>Cahier de jardin</i> et à l'analyse coûts-avantages.	
Élaborer une stratégie pour s'assurer que les ménages qui commercialisent les produits de leur jardin reçoivent des interventions qui appuient les décisions sur l'utilisation du revenu (c.-à-d. pour la nutrition et le réinvestissement dans le jardin).	
Développer une stratégie pour aider les jardiniers à améliorer leurs jardins.	
Adapter le contenu basé sur les compétences en lecture/écriture et en calcul des jardiniers ciblés pour la commercialisation. Si le projet doit offrir des interventions de lecture, d'écriture ou de calcul, collaborer et coordonner avec le RP qui supervise cet aspect pour élaborer une stratégie de commercialisation afin que les bénéficiaires ayant un faible niveau d'alphabétisation ou de numérotation puissent en bénéficier.	
Assurer le suivi de l'intervention pour déterminer si les relations de pouvoir au sein des couples changent (s'améliorent ou s'aggravent), ou le contrôle des actifs et des revenus des jardins passe des femmes aux hommes.	

Étape 13 : Changement de comportement pour les jardins

Quelle que soit l'intervention, les comportements doivent être modifiés pour assurer une adoption durable. Après avoir vérifié la liste des comportements et la recherche formative à l'étape 1, les étapes suivantes permettront au RP de planifier la mise en œuvre.

Tableau 14 : Principales actions relatives au changement de comportement

Principales action	Décisions/notes
Valider la stratégie de changement de comportement.	
Collaborer et coordonner avec le RP du changement social et de comportement (CSC) ou le spécialiste CSC du programme de pays.	
Donner la priorité aux comportements les plus cri-tiques pour l'adoption, en fonction du stade de changement des bénéficiaires ciblés. Ceux-ci peuvent être différents pour les bénéficiaires à différents stades de changement dans le même projet.	
Effectuer des recherches formatives au besoin.	
Incorporer les recommandations de la recherche formative dans les interventions jardin et les documents existants. Déterminer si d'autres recherches formatives sont nécessaires.	
Élaborer des stratégies et mettre au point les documents destinés aux influenceurs des personnes adoptant les comportements prioritaires.	

Étape 14 : Suivi de la performance

Établir un calendrier de collecte des données (avec la communauté, les FA et les membres du personnel de suivi et d'évaluation) qui énonce clairement les tâches et les responsabilités de tous les intervenants. Des indicateurs doivent être énumérés dans le plan MEAL (suivi, évaluation, obligation redditionnelle et apprentissage). Examiner les indicateurs et s'assurer que tous les participants savent exactement qui recueille les données, quelle est la fréquence de leur collecte et comment elles doivent être collectées.

Tableau 15 : Principales actions relatives au suivi de la performance

Principales action	Décisions/notes
Mettre à jour le plan MEAL en fonction des changements mis à jour par le processus de validation.	
Examiner le plan MEAL avec le personnel MEAL.	
Discuter et planifier la mise en œuvre de la stratégie MEAL propre au jardin avec le personnel MEAL, y compris l'élaboration d'un calendrier de formation des agents de terrain pour le suivi régulier, des rôles et responsabilités clairs dans l'ensemble du personnel du secteur, et des enseignements clairs à tirer de l'analyse des données recueillies et du suivi régulier.	
Vérifier les indicateurs et les objectifs. S'assurer que chaque indicateur est ventilé par sexe et par âge. Veiller à ce que soient inclus des indicateurs spécifiques au genre, à la nutrition, à la production et au revenu, qui correspondent aux objectifs de l'intervention jardin.	
Former les agents de terrain au suivi.	
Examiner les indicateurs et le suivi avec les communautés.	
Vérifier les données de suivi.	
Analyser les données dans une perspective de genre.	
Formuler des recommandations dans une perspective de genre.	
Soumettre un rapport sur les principales conclusions et recommandations.	
Ajuster le programme en fonction des conclusions et des recommandations.	

Catholic Relief Services, 228 West Lexington Street, Baltimore, Maryland 21201-3443
crs.org

